



SMPN 14 DEPOK

SOSIALISASI
SPMB 2026
SMA/SMK/SLB
JAWA BARAT

OLEH : TIM KURIKULUM



SMPN 14 DEPOK

PRINSIP PELAKSANAAN

OBJEKTIF

TRANSPARAN

INKLUSIF

BERKEADILAN

AKUNTABEL

BERINTEGRITAS

BERBASIS MERIT
DAN POTENSI



SMPN 14 DEPOK



JADWAL SPMB SMA-SMK- SLB DI JAWA BARAT THN.2026

TAHAPAN	PENDAFTARAN	VERI FIKASI	UK/ P.Mslh	RAPAT DWN GURU & KS	KS&CD	PENGUMUMAN	DAFTAR ULANG
SOSIALISASI : 18 MEI -----29 MEI -----14 JUNI 2026							
SEKOLAH MAUNG	25, 26,28,29 Mei	25, 26,28,29 Mei – 2 Juni	3 Juni	4 Juni	5 Juni	8 Juni	9 – 10 Juni
PEMETAAN CALON MURID BARU	29 Mei- 2,3,4,5, 8 Juni	29 Mei – 2,3,4,5, 8 Juni	9 Juni	10 Juni	11 Juni	12 Juni	Daftar ulang tahap 1 atau 2 sesuai jalur
SPMB TAHAP 1	15, 17,18,19 Juni	15,17,18,19, Juni	22 Juni	23 Juni	24 Juni	25 Juni	26,29 Juni
SPMB TAHAP 2	30 Juni, 1,2,3,6 Juli	30 Juni, 1,2,3,6 Juli	7 Juli	8 Juli	9 Juli	10 Juli	13,14 Juli
TAHUN AJARAN BARU & MPLS	TAHUN AJARAN BARU DAN MASA PENGENALAN LINGKUNGAN SEKOLAH : 15, 16, 17 JULI 2026						



SMPN 14 DEPOK

JADI....

**SPMB SEKOLAH
MAUNG**
25 - 29 Mei 2026

- Hanya terdapat jalur TPA, AKADEMIK dan NON AKADEMIK

SPMB TAHAP 1
15 - 19 Juni 2026

- Prestasi AKADEMIK (Nilai Rapot dan Kejuaraan akademik)
- Prestasi NON AKADEMIK (Kejuaraan dan Kepemimpinan)
- Mutasi (Pindah Tugas Ortu dan Anak Guru)

SPMB TAHAP 2
**30 Juni , 1,2,3,6 Juli
2026**

- Domisili
- Afirmasi (KETM DTSEN dan Disabilitas)



SMPN 14 DEPOK

PEMETAAN CALON MURID BARU

(29 MEI - 2, 3, 4, 5, 8 JUNI 2026)

merupakan awal rangkaian kegiatan SPMB sebelum SPMB tahap 1 yang ditujukan untuk memetakan calon Murid baru se Jawa Barat lulusan SMP berdasarkan pilihan jenis sekolah (SMA negeri atau swasta SMK negeri atau swasta SLB Sekolah Manusia Unggul atau Madrasah Aliyah) dan pilihan jalur SPMB.

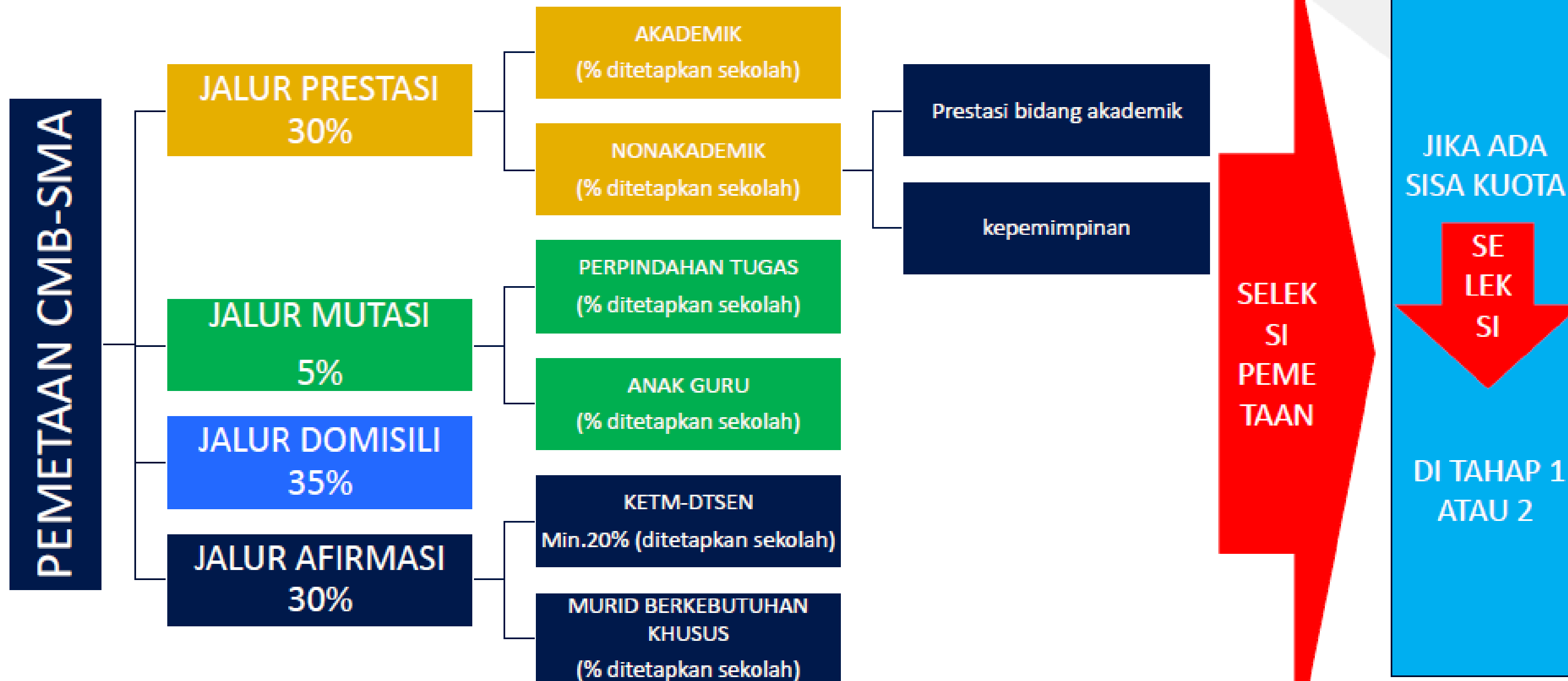
Pada tahap ini CMB melakukan:

- Input data persyaratan umum dan khusus
- unggah dokumen bukti persyaratan umum dan khusus
- seleksi otomatis oleh sekolah
- pengumuman hasil



SMPN 14 DEPOK

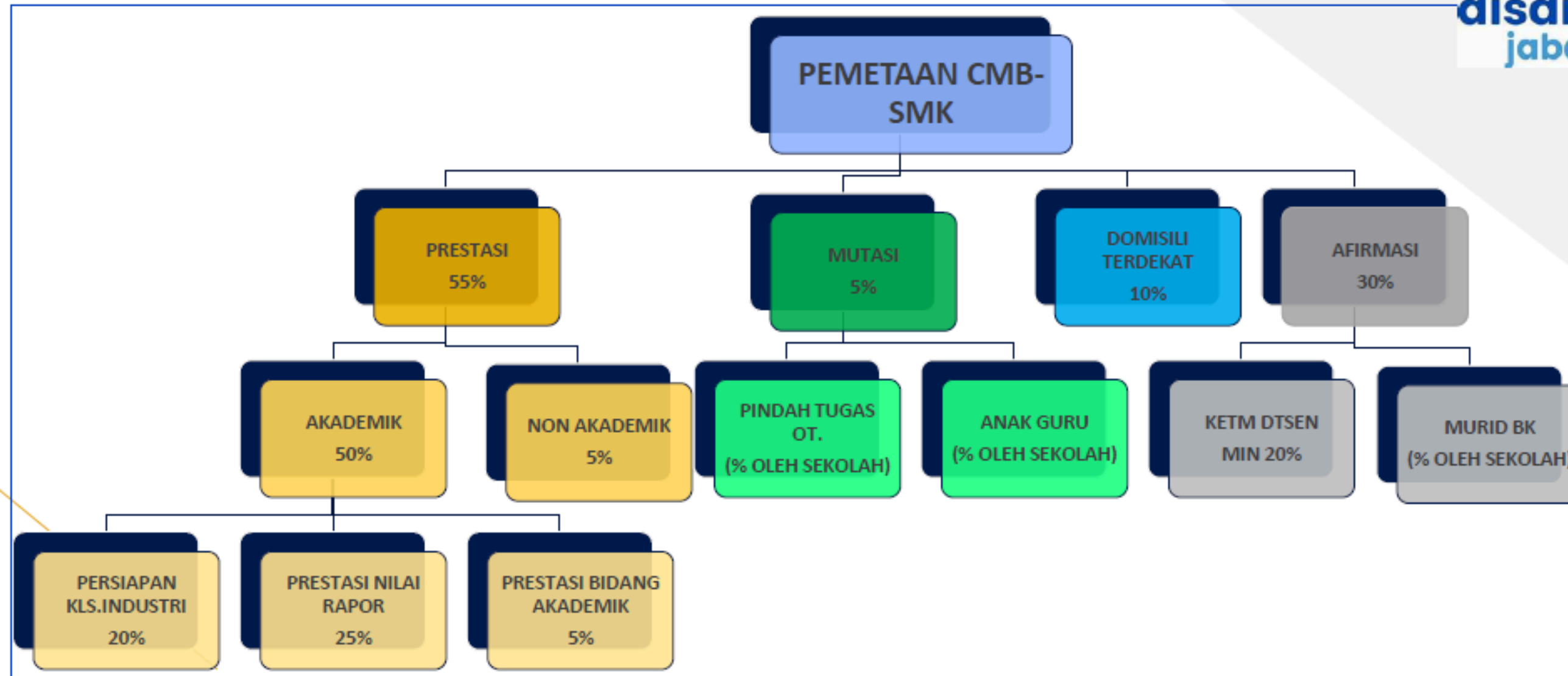
PEMETAAN CMB-SMA





SMPN 14 DEPOK

PEMETAAN CMB -SMK



SELEKSI PEMETAAN

JIKA ADA SISA KUOTA

SELEKSI

DI TAHAP 1 ATAU 2



SMPN 14 DEPOK

✿ PERSYARATAN UMUM SEKOLAH MAUNG ✿

- Lulusan SMP/Sederajat
- Berusia maks. 21 tahun
- Telah mengikuti TKA (dikecualikan pada SMK)
- Memiliki potensi dan bakat unggul (menyertakan bukti dukung)
- Memiliki NISN
- Bersedia mengikuti seluruh tahapan seleksi
- Mengisi data pendaftaran dan SPTJM dengan benar
- Melampirkan surat rekomendasi dari sekolah asal yang menyatakan calon murid berprestasi dan berminat melanjutkan ke Perguruan Tinggi dituliskan nama Perguruan Tinggi dan program studi jurusan

Website:
<https://maung.spmb.jabarprov.go.id>



SMPN 14 DEPOK



JALUR SPMB-SMA & SMK MANUSIA UNGGUL

JALUR

POTENSI AKADEMIK: 10%

jalur penerimaan berdasarkan pada hasil penilaian Tes Potensi Akademik (TPA) yang dilakukan psikolog

KOMPETENSI AKADEMIK : 70%
Jalur penerimaan berdasarkan

Prestasi Nilai rapor : 50%

Prestasi minat /bakat bidang akademik 20%

Prestasi minat/bakat bidang nonakademik

Kepemimpinan

10% domisili dengan sekolah Maung satu desa/kelurahan-kecamatan

Kuota dilimpahkan jika tidak terpenuhi

40% domisili dengan sekolah tidak satu desa/kelurahan-kecamatan

KOMPETENSI NONAKADEMIK : 20%
jalur penerimaan berdasarkan

Jika prestasi minat dan bakat akademik, nonakademik, kepemimpinan TIDAK TERPENUHI, kuota dialihkan ke jalur Kompetensi Akademik nilai rapor



SMPN 14 DEPOK

DOKUMEN PERSYARATAN UMUM

Dokumen disiapkan dalam bentuk pdf

- Akte Kelahiran/ Surat Keterangan Lahir
- Kartu Keluarga
- KTP Orang Tua
- Rapor
- Ijazah/Surat Keterangan Lulus
- Surat Hasil TKA
- Surat rekomendasi sekolah asal

Persiapkan Dokumen persyaratan khusus tiap jalur (sesuai juknis)



SMPN 14 DEPOK

PERSYARATAN KHUSUS SEKOLAH MANUSIA UNGGUL-SMA



JALUR	HASIL TES POTENSI AKADEMIK PSIKOLOG	TOTAL NILAI RATA-RATA RAPOR SM.1 SD SM.5 (semua mapel)	DOKUMEN	TKA
A. POTENSI AKADEMIK	IQ min 130, kreativitas tinggi, komitmen terhadap tugas kuat	---	Hasil asesmen psikolog terdaftar pada Himpsi (ada No. anggota)/ psikolog dari Perguruan Tinggi terakreditasi	√
B. KOMPETENSI AKADEMIK				
1. PRESTASI RAPOR	---	minimal 85	Rapor sm.1 sd sm.5 seluruh mata pelajaran	√
2. PRESTASI MINAT/BAKAT AKADEMIK	---	minimal 85	Piagam/sertifikat kejuaraan/non kejuaraan minat/bakat bidang akademik	√
C. KOMPETENSI NONAKADEMIK				
1. PRESTASI MINAT/BAKAT NONAKADEMIK	---	minimal 80	Piagam/sertifikat kejuaraan/non kejuaraan minat/bakat bidang nonakademik	---
2. KEPEMIMPINAN	---	minimal 80	SK Kepala Sekolah, Tertulis pada rapor nilai kepemimpinan minimal BAIK	---



SMPN 14 DEPOK

PERSYARATAN KHUSUS SEKOLAH MANUSIA UNGGUL-SMK



JALUR	HASIL TES POTENSI AKADEMIK PSIKOLOG	TOTAL NILAI RATA-RATA RAPOR SM.1 SD SM.5	DOKUMEN	TKA
A. POTENSI AKADEMIK	IQ min 130, kreativitas tinggi, komitmen terhadap tugas kuat	---	Hasil asesmen psikolog terdaftar pada HIMPSI (No. anggota)/ psikolog dari Perguruan Tinggi terakreditasi	---
B. KOMPETENSI AKADEMIK				
1. PRESTASI RAPOR	---	minimal 85	Rapor sm.1 sd sm.5 seluruh mata pelajaran	---
2. PRESTASI MINAT/BAKAT AKADEMIK	---	minimal 85	Piagam/sertifikat kejuaraan/non kejuaraan minat/dokumen HAKI bakat bidang akademik	---
C. KOMPETENSI NONAKADEMIK				
1.PRESTASI MINAT/BAKAT NONAKADEMIK	---	minimal 80	Piagam/sertifikat kejuaraan/non kejuaraan minat/bakat bidang nonakademik	---
2. KEPEMIMPINAN	---	minimal 80	Surat Keputusan Kepala Sekolah, Tertulis pada rapor nilai kepemimpinan minimal BAIK	---



SMPN 14 DEPOK

PILIHAN SEKOLAH MANUSIA UNGGUL

SMA

1. SMA MANUSIA UNGGUL SESUAI KABUPATEN/KOTA TEMPAT DOMISILI
2. SATU JALUR PADA SMA MANUSIA UNGGUL

SMK

- 1. SMK MANUSIA UNGGUL SESUAI WILAYAH CABANG DINAS TEMPAT DOMISILI .
- 2. MAKSIMAL 3 (TIGA) BIDANG – PROGRAM KEAHLIAN

- Dalam hal ditemukan piagam sertifikat yang memerlukan pendalaman, satuan pendidikan dapat melakukan uji kompetensi untuk memvalidasi piagam sertifikat.
- Hasil uji kompetensi menentukan apakah calon peserta didik berhak lanjut untuk diseleksi atau tidak melanjutkan (diskualifikasi) berdasarkan temuan hasil uji kompetensi dan piagam yang diverifikasi.



SMPN 14 DEPOK

SELEKSI CALON MURID SEKOLAH MANUSIA UNGGUL-SMA :
melalui pemeringkatan



JALUR	HASIL TES POTENSI AKADEMIK PSIKOLOG	TOTAL NILAI RATA-RATA RAPOR SM.1 SD SM.5 SEMUA MATA PELAJARAN	TKA	SKOR PIAGAM/SERTIFIKAT/SK.KEPEMIMPINAN
A. POTENSI AKADEMIK	IQ min 130, kreativitas tinggi, komitmen terhadap tugas kuat	100%	---	
B. KOMPETENSI AKADEMIK				
1. PRESTASI RAPOR	---	40 %	60%	
2. PRESTASI MINAT/BAKAT AKADEMIK	---		40%	60%
C. KOMPETENSI NONAKADEMIK				
1.PRESTASI MINAT/BAKAT NONAKADEMIK	---	40%	---	60%
2. KEPEMIMPINAN	---	40%	---	60%



SMPN 14 DEPOK

SELEKSI CALON MURID SEKOLAH MANUSIA UNGGUL-SMK melalui pemeringkatan :



JALUR	HASIL TES POTENSI AKADEMIK PSIKOLOG	TOTAL NILAI RATA-RATA RAPOR SM.1 SD SM.5 (B.Indonesia, B.Ingggris, Matematika, IPA, IPS) x Bobot bid./program keahlian	TKA	SKOR PIAGAM/SERTIFIKAT/ SK.KEPEMIMPINAN
A. POTENSI AKADEMIK	IQ min 130, kreativitas tinggi, komitmen terhadap tugas kuat	100%	---	---
B. KOMPETENSI AKADEMIK				
1. PRESTASI RAPOR	---	100 %	---	---
2. PRESTASI MINAT/BAKAT AKADEMIK	---	40%	---	60%
C. KOMPETENSI NONAKADEMIK				
1.PRESTASI MINAT/ BAKAT NONAKADEMIK	---	40%	---	60%
2. KEPEMIMPINAN	---	40%	---	60%



SMPN 14 DEPOK

DOKUMEN & PERSYARATAN UMUM SMA/SMK

- Lulusan SMP/Sederajat
- Berusia maks. 21 tahun yang dibuktikan dengan Akte Kelahiran/KIA
- Telah mengikuti TKA (dikecualikan pada SMK)
- Kartu Keluarga
- KTP orang Tua
- Bersedia mengikuti seluruh tahapan seleksi
- Mengisi data pendaftaran dan SPTJM atau Pakta Integritas bermaterai dengan benar
- Serta siapkan dokumen persyaratan khusus sesuai juknis

Dokumen disiapkan dalam bentuk pdf

Website:
<https://spmb.jabarprov.go.id>



SMPN 14 DEPOK

SELEKSI SPMB SMA, Pilihan sekolah : SMA Negeri dan/atau swasta, maks. 3 satu jalur

JALUR	RAPOR	TKA	PIAGAM	JARAK
PRESTASI				
A. Prestasi Akademik				
1. P.Nilai rapor	50%	50%	---	Jika ada nilai yang sama pada batas kuota
2. P.Bidang akademik	---	50%	50%	Jika ada nilai yang sama pada batas kuota
B. Prestasi Nonakademik				
1. P. Bidang nonakademik	40%	---	60%	Jika ada nilai yang sama pada batas kuota
2. Kepemimpinan	40%	---	60%	Jika ada nilai yang sama pada batas kuota
C. Mutasi				
1. Pindah tugas ot./wali	---	---	---	Domisili ke sekolah, usia (jika ada yang sama)
2. Anak guru	---	---	---	Domisili ke sekolah, usia
D. Domisili				
Domisili ke sekolah, rapor				
E. Afirmasi				
1. KETM/DTSEN				Domisili ke sekolah
2. Disabilitas				Domisili ke sekolah, daya tampung





SMPN 14 DEPOK

SELEKSI SPMB SMK, pilihan sekolah SMA Negeri dan/atau swasta, maks. 3 program keahlian

JALUR	RAPOR	PIAGAM	JARAK
Prestasi Akademik			
1. P.Persiapan kls.industri	lima mapel dibobot		Jika ada nilai yang sama pada batas kuota
2. P.Nilai rapor	100% semua mapel	---	Jika ada nilai yang sama pada batas kuota
3. P.Bidang akademik	40% semua mapel	60%	Jika ada nilai yang sama pada batas kuota
B. Prestasi Nonakademik			
1. P. Bidang nonakademik	40% semua mapel	60%	Jika ada nilai yang sama pada batas kuota
2. Kepemimpinan	40% semua mapel	60%	Jika ada nilai yang sama pada batas kuota
C. Mutasi			
1. Pindah tugas ot./wali	---	---	Domisili ke sekolah, usia (jika ada yang sama)
2. Anak guru	---	---	Domisili ke sekolah, usia
D. Domisili Terdekat			
Domisili ke sekolah, rapor ,usia			
E. Afirmasi			
1. KETM/DTSN			Domisili ke sekolah
2. Disabilitas			Domisili ke sekolah, daya tampung





SMPN 14 DEPOK

PENGADUAN SPMB

Mekanisme Pengaduan SPMB

1. Syarat penyampaian pengaduan:

- a. pelapor diprioritaskan orang tua Murid/Calon Murid, jika wali harus dilengkapi surat kuasa, ditandatangani pemberi kuasa di atas materai;
- b. laporan harus objektif, transparan, dan akuntabel;
- c. pelapor menyerahkan/meng-*upload* fotokopi identitas;
- d. pelapor mengisi formulir pengaduan;
- e. pelapor menyertakan foto bukti permasalahan;
- f. laporan diserahkan kepada panitia SPMB bagian pengaduan/di-*upload* di media layanan pengaduan

2. Permasalahan yang berhubungan dengan administrasi dan sistem aplikasi TIK SPMB yang terjadi pada pendaftar, disampaikan dan diselesaikan oleh sekolah. Pendaftar tidak diperkenankan menyampaikan permasalahan ke tingkat yang lebih tinggi secara langsung.
3. Laporan pengaduan disampaikan pada jam kerja panitia SPMB, mulai jam 08.00 WIB sampai jam 14.00 WIB (secara luring), sampai jam 18.00 WIB (secara daring melalui laman disdik.jabarprov.go.id).
4. Laporan permasalahan/pengaduan disampaikan pelapor pada masa sanggah verifikasi yang ditetapkan.
5. Pihak yang menyampaikan pengaduan akan mendapat respon/tindak lanjut atas pengaduannya dari pihak yang menerima pengaduan, setelah hari pengaduan disampaikan sesuai masa sanggah verifikasi yang ditetapkan.



SMPN 14 DEPOK

TERIMA KASIH

